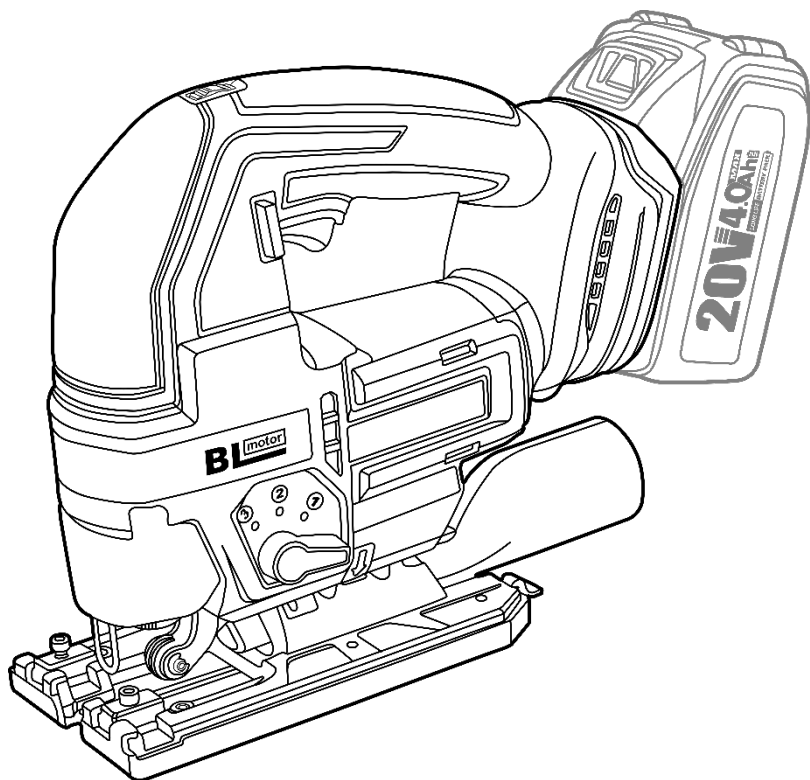


WORCRAFT

POWER TOOLS

CJS-S20LiBA

ЛОБЗИК АКУМУЛЯТОРНИЙ



UA

ІНСТРУКЦІЯ З ТЕХНІКИ БЕЗПЕКИ ТА ЕКСПЛУАТАЦІЇ
(переклад інструкції з оригіналу)



ЗМІСТ

Вступ.....	3
1 Заходи безпеки.....	3
2 Опис і принцип роботи.....	6
3 Підготовка виробу до використання.....	7
4 Використання виробу.....	9
5 Технічне обслуговування виробу.....	11
6 Поточний ремонт складових частин виробу.....	12
7 Строк служби, зберігання, транспортування.....	12
8 Гарантії виробника (постачальника).....	12
9 Технічні характеристики.....	13
10 Комплектність.....	14
11 Утилізація.....	14

УВАГА! **Шановний покупець!**

Вдячні Вам за придбання даної моделі електроінструменту торгової марки **WORCRAFT**. Ця модель поєднує в собі сучасні конструктивні рішення для збільшення ресурсу роботи, продуктивності та надійності інструменту, а також для його безпечного використання. Ми впевнені, що продукція торгової марки **WORCRAFT** стане Вашим помічником на довгі роки.

Під час купівлі лобзика акумуляторного **CJS-S20LiBA** вимагайте перевірки його працездатності пробним запуском і перевірки відповідності комплектності (розділ «Комплектність» Інструкції з експлуатації). Переконайтеся, що Гарантійний талон повністю і правильно заповнений.

Перед використанням лобзика акумуляторного уважно вивчіть дану Інструкцію з експлуатації та дотримуйтесь заходів безпеки під час роботи з ним.

В процесі користування виконуйте усі вимоги Інструкції з експлуатації.

ВСТУП

Лобзик акумуляторний **CJS-S20LiBA** (далі – виріб) призначений для різання пиломатеріалів, будівельних і меблевих плит на основі деревини (ДСП, МДФ тощо), листів і фасонного профілю зі сталі, кольорових металів, пластмаси та інших матеріалів (крім азбестовмісних) у побутових умовах. Уважно вивчіть дану Інструкцію з експлуатації, в тому числі розділ 1 «Заходи безпеки». Тільки таким чином Ви зможете навчитися правильно поводитися з виробом та уникнете помилок і небезпечних ситуацій.



УВАГА! Порушення техніки безпеки може стати причиною ураження електричним струмом, виникнення пожежі та отримання важких травм.

1 ЗАХОДИ БЕЗПЕКИ

1.1 Загальні правила безпеки

1.1.1 Підтримуйте чистоту та порядок на робочому місці. Будь-яка перешкода під час роботи може стати причиною травми.

1.1.2 Звертайте увагу на умови навколо робочого місця. Підтримуйте достатнє освітлення в процесі роботи. Не користуйтеся виробом поблизу легкозаймистих рідин або газів.

1.1.3 Не працюйте з виробом під дощем або снігом. Не використовуйте виріб у приміщеннях з підвищеною вологістю. Захищайте виріб від дощу та води. Проникнення вологи в корпус виробу може призвести до виходу його з ладу.

1.1.4 Під час роботи з виробом не дозволяйте дітям перебувати поблизу. Не дозволяйте стороннім торкатися виробу. Сторонні особи не повинні перебувати на робочому місці.

1.1.5 Закінчивши роботу, зберігайте виріб у спеціально відведеному місці для зберігання електроінструменту. Воно має бути сухим, недоступним для сторонніх осіб і замикатися на замок. Діти не повинні мати доступ до виробу.

1.1.6 Не втручайтеся в роботу механізмів, докладаючи зайві зусилля. Робота виконується якісніше та безпечніше, якщо виріб експлуатується згідно з навантаженням, зусиллям і швидкістю, які передбачені нормами.

1.1.7 Адекватно вибирайте інструмент для кожної конкретної роботи. Не намагайтеся виконати малопотужним побутовим приладом роботу, яка призначена для високопотужного професійного електроінструменту. Не використовуйте виріб у цілях, для яких він не призначений.

1.1.8 Зверніть увагу на вибір робочого одягу. Не надягайте русторий одяг або прикраси, тому що їх можуть зачепити рухомі частини виробу. На час роботи поза приміщенням рекомендується надягати гумові рукавички та черевики з неслизькою підошвою. Ховайте довге волосся під головним убором.

1.1.9 Користуйтеся захисними окулярами. Надягайте респіраторну маску проти пилу, якщо при роботі виділяється пил.

1.1.10 Використовуйте обладнання для відведення пилу та бруду, якщо це передбачено. Переконайтеся, що використовуються відповідні пристрої для під'єднання подібного обладнання.

1.1.11 Будьте уважні. Постійно майте надійну точку опори та не втрачайте рівноваги.

1.1.12 Від'єднуйте від виробу акумуляторну батарею (продається окремо!), якщо він не використовується, перед початком техобслуговування, а також перед заміною аксесуарів.

1.1.13 Перед початком роботи закріпіть оброблювану деталь у лещатах. Це безпечніше, ніж тримати заготовку в руці, а також звільняє обидві руки для роботи з виробом.

1.1.14 Витягніть усі регульовальні та монтажні ключі. Візьміть собі за правило: перед увімкненням виробу перевірити, чи витягнуті з нього всі ключі.

1.1.15 Будьте пильні. Слідкуйте за тим, що робите. Не працюйте з виробом, якщо втомилися, прийняли алкоголь або ліки, які впливають на швидкість реакції, увагу та зосередженість.

1.1.16 Уважно й відповідально ставтеся до технічного обслуговування виробу та його ремонту. Для досягнення кращого результату та забезпечення більшої безпеки під час роботи обережно поводьтеся з виробом і підтримуйте його в чистоті. При змашуванні та заміні аксесуарів дотримуйтесь вказівок з відповідних інструкцій.

1.1.17 Уникайте несподіваного запуску електродвигуна. Не переносьте виріб з під'єднаною акумуляторною батареєю, тримаючи палець на пусковій клавіші. Перед під'єднанням акумуляторної батареї переконайтеся, що пускова клавіша перебуває у вимкненому положенні.

1.1.18 Перевіряйте пошкоджені деталі. Перш ніж продовжити експлуатацію виробу, слід ретельно перевірити деталі, які мають пошкодження, з метою діагностики їх функціональності. Перевірте надійність кріплення та справність рухомих деталей, правильність складання та будь-які інші параметри, які можуть вплинути на їх роботу. Пошкоджені деталі або несправні перемикачі необхідно відремонтувати або замінити в уповноваженому сервісному центрі. Не працюйте з виробом, в якого несправний вимикач.



УВАГА! Щоб уникнути травм, використовуйте тільки ті аксесуари або пристрої, які вказані в даній Інструкції з експлуатації або в каталозі TM WORCRAFT.

1.1.19 Ремонт виробу має здійснюватися виключно в уповноваженому сервісному центрі з використанням тільки оригінальних запасних частин TM WORCRAFT. В іншому випадку можливе заподіяння серйозної шкоди здоров'ю користувача.

1.1.20 Завжди використовуйте зарядний пристрій (продається окремо!) лише в електромережі з напругою, зазначеною на його маркувальній табличці.

1.1.21 Не використовуйте будь-які трансформатори, оснащені додатковим пристроєм, випрямлячем. Не заряджайте батарею (продається окремо!) від електрогенератора. Завжди заряджайте батарею в приміщенні. Оскільки під час заряджання акумуляторна батарея і зарядний пристрій дещо нагріваються, заряджайте їх лише в місцях, захищених від прямих сонячних променів, з низькою вологістю повітря та належною вентиляцією.

1.2 Особливі вимоги експлуатації виробу

1.2.1 Застосовувати виріб дозволяється тільки відповідно до призначення, яке зазначене в Інструкції з експлуатації.

1.2.2 Під час користування виробом необхідно дотримуватися всіх вимог Інструкції з експлуатації, поводитися з ним обережно, не допускати ударів, перевантажень, впливу бруду та нафтопродуктів.

1.2.3 При роботі з виробом необхідно дотримуватися наступних правил:

- всі види підготовчих робіт, технічне обслуговування та ремонт виконувати тільки якщо акумуляторна батарея (продається окремо!) від'єднана від виробу;
- під'єднувати акумуляторну батарею тільки перед початком роботи;
- під'єднувати або від'єднувати акумуляторну батарею тільки якщо пускова клавіша перебуває у вимкненому положенні;
- від'єднувати акумуляторну батарею при зміні робочого інструмента, перенесенні виробу з одного робочого місця на інше, перерві в роботі та після завершення роботи;
- вимикати виріб вимикачем при раптовій зупинці (повне розрядження акумуляторної батареї, заклинювання змінного робочого інструмента, перевантаження електродвигуна);
- користуватися захисними окулярами;
- використовувати неслизьке взуття;
- перед різанням перевіряти відсутність у матеріалі цвяхів, гвинтів та інших сторонніх предметів, за наявності – видаляти їх;
- не допускати механічних пошкоджень виробу (ударів, падіння тощо);
- тривалість безперервної роботи в кожному циклі повинна бути не більше 15 хвилин, тривалість перерв повинна бути не менше тривалості роботи;
- захищати виріб від впливу зовнішніх джерел тепла і хімічно активних речовин, а також від потрапляння рідин та сторонніх предметів до внутрішніх частин виробу;
- забезпечити ефективне охолодження виробу та відведення тиски із зони роботи;
- слідкувати за температурою електродвигуна, не допускати його перегрівання;
- не перевантажувати виріб;
- після закінчення роботи виріб повинен бути очищений від пилу та бруду.

1.2.4 Зберігати виріб слід у сухому, недоступному для дітей та сторонніх місці. Температура зберігання повинна бути в інтервалі від мінус 5 °C до плюс 40 °C, відносна вологість повітря не більше 80%, відсутній прямий вплив атмосферних опадів. При перенесенні виробу з холоду в тепле приміщення його необхідно витримати при кімнатній температурі протягом не менше двох годин. Після цього до виробу можна під'єднати акумуляторну батарею.

1.2.5 Забороняється:

- працювати з азбестовмісними матеріалами;
- докладати бічне зусилля на корпус виробу під час роботи;
- експлуатувати та зберігати виріб у приміщеннях з вибухонебезпечним, а також хімічно активним середовищем, яке руйнує метали та ізоляцію;
- експлуатувати виріб в умовах впливу крапель і бризок, на відкритих майданчиках під час снігопаду або дощу;
- залишати без нагляду виріб з під'єднаною акумуляторною батареєю;
- передавати виріб особам, які не мають права користування ним;
- експлуатувати виріб, якщо під час роботи виникла хоча б одна з таких несправностей:
 - 1) пошкодження акумуляторної батареї (продається окремо!);
 - 2) несправний вимикач або його нечітка робота;
 - 3) потужність падає до ненормальної величини;
 - 4) корпус електродвигуна перегрівається;
 - 5) поява диму або запаху, характерного для ізоляції, що горить;
 - 6) поломка або поява тріщин в корпусних деталях;
 - 7) пошкодження або затуплення змінного робочого інструмента.

1.2.6 Дозволяється працювати з виробом без індивідуальних діелектричних засобів захисту.

1.2.7 Ніколи не розбирайте акумуляторну батарею і зарядний пристрій.

1.2.8 Ніколи не замикайте клеми акумуляторної батареї, «закорочування» батареї призведе до різкого збільшення струму та перегріву, який виведе її з ладу.

1.2.9 Не кидайте батарею у вогонь, вона може вибухнути.

1.2.10 Не ліквідуйте відпрацьовані батареї самостійно. Якщо час роботи батареї після зарядки стане занадто коротким для її практичного використання, здайте її для подальшої утилізації.

1.2.11 Не вставляйте будь-які сторонні предмети в отвори повітряної вентиляції зарядного пристрою. Попадання металевих предметів або легкозаймистих матеріалів всередину зарядного пристрою може призвести до його пошкодження або ураження електричним струмом.

1.3 **Вимоги безпеки в аварійних ситуаціях**

1.3.1 При аварії або нещасному випадку негайно відключити електроінструмент, переносні електроспоживачі, обладнання, повідомити керівника, а також забезпечити до прибуття комісії з розслідування події збереження обставин, якщо це не загрожуватиме небезпечкою для людей або збереженню майна.

1.3.2 При необхідності надати першу медичну допомогу потерпілому. При ураженні електричним струмом необхідно:

- вимкнути устаткування, що перебуває під напругою і до якого дотикається потерпілий, якщо вимкнути або розірвати дроти немає можливості, необхідно відділити потерпілого від струмопровідних частин будь-яким ізолятором (сухим одягом, мотузкою, палицею, дошкою тощо);
- потерпілому, що зомлів або перебував довгий час під струмом і прийшов до свідомості, забезпечити спокій до приїзду бригади екстреної медичної допомоги або доставити в лікарню;
- потерпілого, який прийшов у свідомість, слід зручно рівно покласти, розстебнути одяг, забезпечити приплив свіжого повітря, дати нюхати нашатирний спирт, розтерти та зігріти його. При поганому диханні або його відсутності до прибуття бригади екстреної медичної допомоги робити штучне дихання, якщо у потерпілого відсутній пульс одночасно зі штучним диханням робити зовнішній масаж серця.

1.3.3 В усіх випадках ураження електричним струмом необхідно звертатись до лікаря або викликати екстрену медичну допомогу по номеру 103.

1.3.4 У разі виявлення пожежі (ознак горіння) кожний Працівник зобов'язаний:

- негайно повідомити про це телефоном пожежно-рятувальний підрозділ по номеру 101. При цьому необхідно назвати адресу об'єкта, місце виникнення пожежі, ситуацію на пожежі, наявність людей, а також повідомити своє прізвище;
- вжити (по можливості) заходів з евакуації, гасіння (локалізації) пожежі, та збереження матеріальних цінностей;
- повідомити про пожежу керівника та оперативного чергового оперативно-координаційного центру.

1.3.5 При гасінні пожежі в електроустановках треба використовувати порошкові або вуглекислотні вогнегасники. Використання для цього води не допускається через можливість бути ураженим електричним струмом.

2 ОПИС І ПРИНЦИП РОБОТИ

2.1 Призначення виробу

2.1.1 Лобзик акумуляторний **CJS-S20LiBA** призначений для різання пиломатеріалів, будівельних і меблевих плит на основі деревини (ДСП, МДФ тощо), листів і фасонного профілю зі сталі, кольорових металів, пластмаси та інших матеріалів (крім азбестовмісних) у побутових умовах. Для кожного виду матеріалу необхідно використовувати відповідне пиляльне полотно (пилку).

2.1.2 Виріб повинен експлуатуватися в інтервалі робочих температур від плюс 5 °С до плюс 40 °С при відносній вологості повітря не більше 80% та відсутності прямого впливу атмосферних опадів і надмірної запиленості повітря.

2.1.3 Електроживлення виробу здійснюється від літій-іонної акумуляторної батареї лінійки «ONE FOR ALL» від ТМ **WORCRAFT** з напругою 20 В (продається окремо!), для заряджання якої використовується зарядний пристрій цієї ж лінійки (продається окремо!). Електроживлення зарядного пристрою здійснюється від однофазної мережі змінного струму напругою 230 В з допустимим відхиленням $\pm 10\%$ і частотою 50 Гц.

2.1.4 У зв'язку з постійною діяльністю щодо вдосконалення виробник залишає за собою право вносити в конструкцію виробу незначні зміни, які не відображені в даній Інструкції з експлуатації та не впливають на його ефективну й безпечну роботу.

2.2 Склад виробу

Зовнішній вигляд лобзика акумуляторного **CJS-S20LiBA** показаний на рисунку 1.

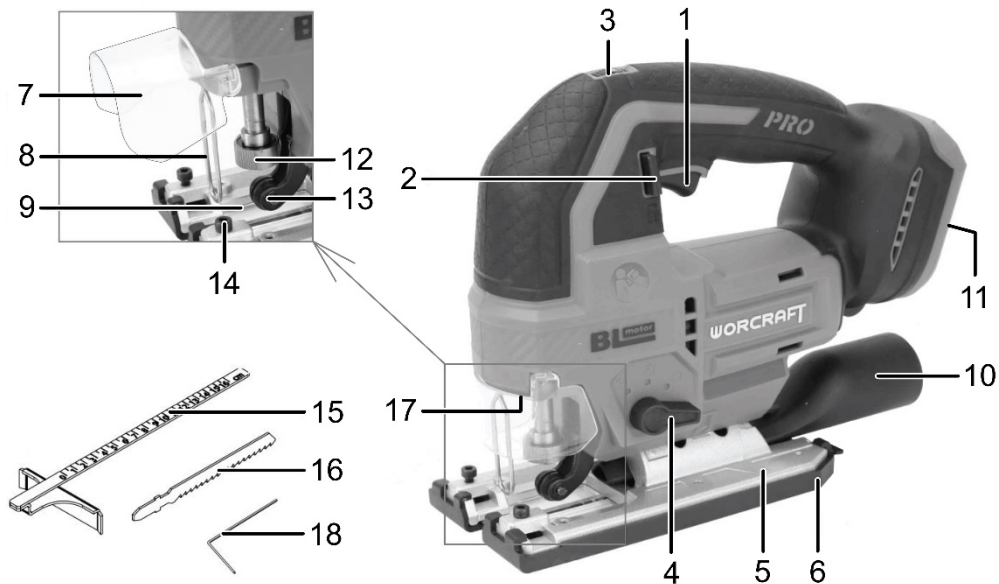


Рисунок 1

- | | |
|--|--|
| 1. Пускова кнопка (вимикач) | 9. Захист від сколів |
| 2. Запобіжна кнопка для захисту від випадкового увімкнення | 10. Патрубок для під'єднання пилососа |
| 3. Регулятор-обмежувач частоти ходів штока | 11. Роз'єм для під'єднання акумуляторної батареї |
| 4. Перемикач режимів системи регулювання маятикового ходу | 12. Швидкозатискний патрон (пилкотримач) |
| 5. Опорна платформа | 13. Напрямний ролик пиляльного полотна |
| 6. Кожух опорної платформи із захистом від сколів | 14. Гвинт фіксації бічного упору |
| 7. Прозорий захисний екран | 15. Паралельний (бічний) упор |
| 8. Захисна скоба | 16. Пиляльне полотно |
| | 17. Світлодіодне підсвічування |
| | 18. Шестигранний ключ |

2.3 Опис виробу

2.3.1 Виріб оснащений безщітковим двигуном з електронним регулятором обмеження частоти ходів штока для роботи з різними матеріалами. Налаштування потрібної частоти ходів здійснюється обертанням коліщатка регулятора (3).

2.3.2 Виріб вмикається натисканням пускової клавіші (1) до потрібного рівня частоти ходів штока. Для захисту від випадкового увімкнення передбачено запобіжник (2), який необхідно змістити вбік перед натисканням клавіші. Для вимкнення виробу слід відпустити пускову клавішу (вимикач).

2.3.3 Як змінний інструмент у виробі найчастіше використовують такі пиляльні полотна:

- великий рідкий зуб – швидке грубе розпилювання м'якої деревини по прямій та за великими радіусами;
- середній частий зуб – акуратне чисте розпилювання м'якої, щільної та клеєної деревини, фанери, ДСП, пластику по прямій та за великими радіусами;
- середній частий зворотний зуб – акуратне чисте розпилювання (без сколів на лицьовій поверхні) м'якої, щільної та клеєної деревини, облицьованої фанери, ламінату, ламінованого ДСП, пластику по прямій та за великими радіусами;
- дрібний частий зуб – різання кольорових і чорних металів, алюмінію, пластику по прямій;
- середній рівнобедрений зуб – чисте (без сколів) фігурне розпилювання м'якої, щільної та клеєної деревини, фанери, ДСП, пластику за малими радіусами.

2.3.4 Виріб оснащений чотириступеневою системою регулювання маятникового ходу для забезпечення чистого або швидкого розпилювання. Регулювання здійснюється за допомогою перемикача (4).

2.3.5 Під час роботи не докладайте надмірних зусиль до виробу. Надмірний тиск перевантажує електродвигун і механізми, що може призвести до пошкодження пиляльного полотна, зниження продуктивності та скорочення строку служби виробу.

2.3.6 У зв'язку з постійним вдосконаленням виріб може мати незначні відмінності від опису та рисунків, які не погіршують його експлуатаційних властивостей.

3 ПІДГОТОВКА ВИРОБУ ДО ВИКОРИСТАННЯ

⚠ УВАГА! Забороняється починати роботу з виробом, не виконавши вимог з техніки безпеки, які зазначені у розділі 1 «Заходи безпеки» даної Інструкції з експлуатації.

3.1 Після транспортування виробу в холодних умовах перед наступним увімкненням в теплом приміщенні його необхідно витримати при кімнатній температурі не менше двох годин до повного висихання вологи (конденсату) на ньому.

3.2 Перед використанням необхідно:

- зовнішнім оглядом переконатися в цілісності корпусних деталей виробу;
- перевірити чіткість роботи пускової клавіші через її короточасні (2-3 рази) натискання;
- перевірити справність електрообладнання (відсутність диму та запаху, характерного для ізоляції, що горить).

3.3 Підготовка до роботи

3.3.1 Встановлення паралельного (бічного) упору

Паралельний упор може бути встановлений як з лівого, так і з правого боку виробу. Для цього виконайте дії, показані на рисунку 2:

- послабте обидва фіксувальні гвинти (14, рисунок 1) на опорній платформі (5, рисунок 1) за допомогою шестигранного ключа (18, рисунок 1);
- вставте паралельний упор у призначені для нього отвори в опорній платформі;
- пересуньте упор, щоб виставити потрібну ширину різання за його шкалою;
- затягніть фіксувальні гвинти (14, рисунок 1) для надійної фіксації паралельного упору.

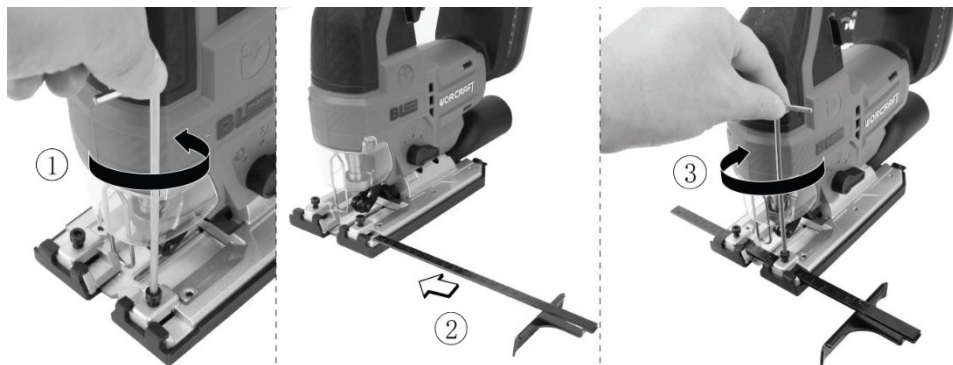


Рисунок 2

3.3.2 Налаштування кута різання

Перед налаштуванням кута різання, відмінного від 0°, необхідно зняти кожух опорної платформи із захистом від сколів (6, рисунок 1):

- потягніть назад патрубок пиловідведення (10, рисунок 1) та зніміть кожух, відкинувши його вниз (дивіться рисунок 3, дії 1 і 2);
- за допомогою шестигранного ключа (18, рисунок 1) послабте фіксувальний гвинт під опорною платформою (дивіться рисунок 3, дія 3);
- встановіть потрібний кут різання, нахиливши опорну платформу (5, рисунок 1) у відповідне положення за її шкалою;
- зафіксуйте опорну платформу, надійно затягнувши фіксувальний гвинт.



УВАГА! Кожух опорної платформи із захистом від сколів можна використовувати лише з певними типами пиляльних полотен і тільки для прямого різання (під кутом 0°).



Рисунок 3

3.3.3 Встановлення (заміна) пиляльного полотна (дивіться рисунок 4):

- підніміть прозорий захисний екран (7, рисунок 1);
- поверніть швидкозатискний патрон (12, рисунок 1) і утримуйте його в цьому положенні;
- вставте хвостовик потрібного пиляльного полотна у патрон до упору так, щоб його зубці були спрямовані вперед, а саме полотно увійшло в канавку напрямного ролика (13, рисунок 1);
- відпустіть патрон, щоб він повернувся у вихідне положення, та перевірте надійність фіксації полотна;
- опустіть захисний екран.



УВАГА! Пиляльне полотно може бути гарячим після роботи. Використовуйте захисні рукавички під час його заміни.

3.3.4 Встановлення (зняття) акумуляторної батареї (продається окремо!):

- натисніть кнопку розблокування на корпусі акумуляторної батареї та встановіть її в роз'єм виробу (11, рисунок 1) до упору (дивіться рисунок 5). Після цього відпустіть кнопку;
- щоб від'єднати батарею, натисніть кнопку розблокування та витягніть її з напрямних роз'єму.

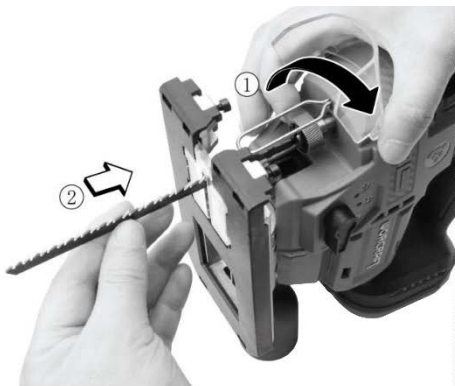


Рисунок 4



Рисунок 5

3.4 Перед використанням виробу перевірте надійність кріплення корпусних деталей, затягування різьбових з'єднань, правильність встановлення пиляльного полотна та фіксацію акумуляторної батареї. Встановивши полотно, перевірте надійність його фіксації (спробуйте його витягнути).

3.5 Під час роботи в приміщеннях з підвищеною концентрацією пилу або дрібної тирси (особливо при обробці металів) використовуйте пристрої захисного вимкнення для запобігання електричному пробою.



УВАГА! Щоб уникнути накопичення пилу всередині виробу, рекомендується періодично очищати вентиляційні отвори (дивіться пункти підрозділу 5.2 «Порядок технічного обслуговування»).

4 ВИКОРИСТАННЯ ВИРОБУ

4.1 Надійно закріпіть заготовку перед початком роботи. Недостатня фіксація може призвести до деформації пиляльного полотна, втрати контролю над виробом та отримання травм. Перевірте надійність закріплення пиляльного полотна.

4.2 Пуск та зупинення виробу:

- пуск – змістіть запобіжну кнопку (2, рисунок 1) вбік, натисніть пускову клавішу (1, рисунок 1) до потрібного рівня частоти ходів штока та утримуйте її в такому положенні (дивіться рисунок 6);
- зупинення – відпустіть пускову клавішу.

4.3 Регулювання частоти ходів штока

Для налаштування частоти ходів штока залежно від матеріалу заготовки обертайте коліщатко регулятора (3, рисунок 1), як показано на рисунку 7:

- висока частота – для деревини та пластику;
- середня частота – для твердої деревини та плитних матеріалів (ДСП, МДФ);
- низька частота – для металів (сталь, алюміній).



Рисунок 6



Рисунок 7

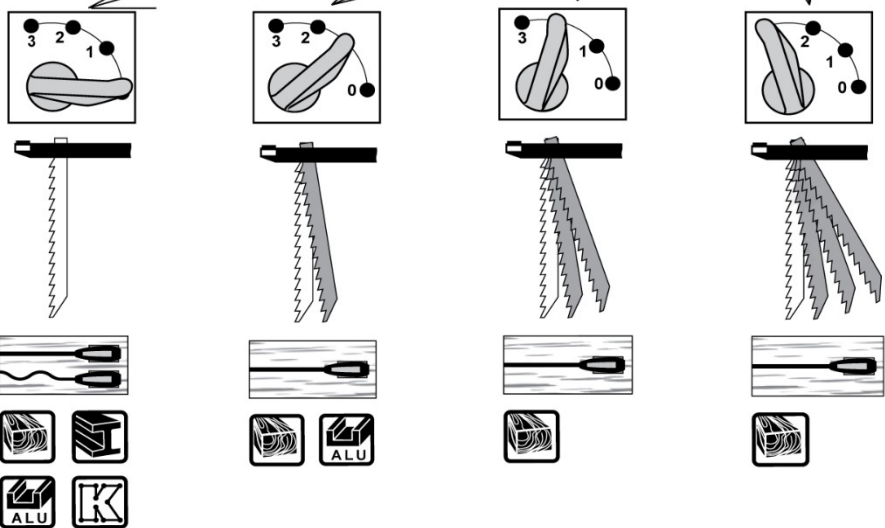
4.4 Регулювання маятникового ходу

Для регулювання маятникового ходу пиляльного полотна використовуйте перемикач режимів (4, рисунок 1), як показано на рисунку 8:

- режим «0» призначений для різання металів і пластиків, а також для чистого та криволінійного (фігурного) розпилювання деревини;
- режими від «1» до «3» призначені для прискореного прямолінійного розпилювання, причому режими «2» та «3» – лише для м'якої деревини;
- пам'ятайте, що чим більший маятниковий хід, тим нижча якість поверхні матеріалу після його розпилювання. Для отримання максимально чистого розпилу без сколів використовуйте режим «0».



УВАГА! Під час різання металів маятниковий хід обов'язково має бути вимкнений (встановлений у режим «0»). Використання маятникового ходу під час роботи з металом призведе до швидкого затуплення пиляльного полотна та перевантаження електродвигуна.



менше  ШВИДКІСТЬ  більше

Рисунок 8

4.5 Процес розпилювання

Обіпріть передній край опорної платформи на крайку заготовки так, щоб пиляльне полотно не торкалося матеріалу, і встановіть його навпроти лінії різі. Увімкніть виріб і, щойно двигун набере повні оберти, введіть полотно в матеріал. Докладайте мінімальне зусилля, достатнє для рівномірного розпилювання та надійного утримування виробу.



УВАГА! Для забезпечення максимальної продуктивності та високої якості розпилювання використовуйте пиляльні полотна, що відповідають виду матеріалу та характеру виконуваної операції.

Розпилюйте заготовку по прямій лінії в одному напрямку (від краю до краю). Не рекомендується виконувати розпилювання спочатку до середини, а потім з протилежного боку. За можливості використовуйте для прямолінійного розпилювання паралельний упор, зафіксований у потрібному положенні.

Під час розпилювання за контуром контролюйте напрямок руху пиляльного полотна, змінюючи положення виробу.



УВАГА! Надмірний бічний тиск на пиляльне полотно може призвести до його зламу та пошкодження заготовки.

Під час розпилювання металевих заготовок не допускайте надмірного зусилля під час подавання лобзика. Якщо спостерігається підвищена вібрація пиляльного полотна, замініть його на полотно з дрібнішими зубцями. Якщо зубці забиваються стружкою (наприклад, при різанні алюмінію чи інших м'яких металів), змініть полотно на варіант із більшим кроком зубців.

Під час різання металів рекомендується наносити на лінію різі відповідну мастильно-охолоджувальну рідину (наприклад, веретенну оливу). Це підвищить продуктивність, забезпечить охолодження пиляльного полотна та продовжить термін його служби.



УВАГА! Заготовка має бути надійно зафіксована, а лінія різі — розташована якомога ближче до точок кріплення. Це допоможе уникнути вібрації частини, що відрізається.



УВАГА! Для запобігання нещасним випадкам під час встановлення або заміни пиляльного полотна та інших частин завжди переконуйтеся, що виріб вимкнений, а акумуляторна батарея від'єднана. Також від'єднуйте акумуляторну батарею під час перерв у роботі та після її завершення.

5 ТЕХНІЧНЕ ОБСЛУГОВУВАННЯ ВИРОБУ

5.1 Загальні вказівки

Щоб уникнути пошкоджень, для забезпечення довговічності та надійного виконання функцій виробу, необхідно регулярно виконувати описані далі роботи з технічного обслуговування.

Гарантійні претензії приймаються тільки при правильному та регулярному виконанні робіт з технічного обслуговування. При недотриманні цих вимог підвищується небезпека травмування!

Користувач виробу може виконувати тільки роботи з догляду та технічного обслуговування, які описані в даній Інструкції з експлуатації (пункти підрозділу 5.2). Всі інші роботи повинні виконуватися тільки в уповноважених сервісних центрах ТМ **WORCRAFT**.

5.2 Порядок технічного обслуговування

5.2.1 Перевірка встановлених гвинтів. Регулярно перевіряйте усі встановлені на виробі гвинти, слідкуйте за тим, щоб вони були як слід затягнуті. Ослаблений гвинт треба негайно затягнути. Невиконання цього правила загрожує серйозною небезпекою.

5.2.2 Технічне обслуговування електродвигуна. Завжди слідкуйте за тим, щоб обмотка не була пошкоджена, не залита мастильними матеріалами або водою, а вентиляційні отвори були очищені від пилу та бруду.

5.2.3 Своєчасно замінійте зношені або пошкоджені пиляльні полотна.

5.2.4 Щоб уникнути накопичення пилу всередині виробу, рекомендується періодично очищати вентиляційні отвори. Для цього:

- від'єднайте акумуляторну батарею (продається окремо!);
- продуйте вентиляційні отвори сухим стисненим повітрям;
- виконайте очищення вентиляційних отворів м'якою неметалевою щіткою або сухою ганчіркою.

У жодному разі не використовуйте для чищення металеві предмети, оскільки вони можуть пошкодити внутрішні деталі виробу.

5.2.5 Перед тривалою перервою в експлуатації або зберіганні очищайте виріб від пилу та бруду без застосування засобів, агресивних до пластмаси, гуми й металів. При тривалому зберіганні металеві зовнішні вузли та деталі покривайте шаром консерваційного мастила. Зберігайте виріб у сухому приміщенні.



УВАГА! Ніколи не бризкайте водою на виріб у процесі його очищення. Виріб слід протирати тільки сухою (або трохи вологою) серветкою! Не використовуйте їдкі очисники, які можуть пошкодити металеві, пластмасові та гумові частини виробу!

5.2.6 Щоб виріб працював довго та надійно, ремонтні, сервісні й регульовальні роботи повинні виконуватися тільки фахівцями в уповноважених сервісних центрах ТМ **WORCRAFT**.

5.3 Періодична перевірка і періодичне технічне обслуговування

5.3.1 Періодична перевірка і періодичне технічне обслуговування виконуються після закінчення гарантійного строку експлуатації виробу, а потім не рідше одного разу на 6 місяців.

5.3.2 Періодичну перевірку та періодичне технічне обслуговування рекомендується виконувати в уповноважених сервісних центрах ТМ **WORCRAFT**, перелік і контактні дані яких зазначено на офіційному сайті worcraft.com.ua.

5.3.3 Періодична перевірка і періодичне технічне обслуговування містять в собі:

- перевірку стану корпусних деталей;
- перевірку стану деталей електродвигуна;
- перевірку стану деталей редуктора (шестерень, підшипників);
- заміну мастила в редукторі.



УВАГА! Технічне обслуговування повинно виконуватися регулярно протягом усього строку служби виробу. Без виконання технічного обслуговування покупець втрачає право гарантійного обслуговування.

5.3.4 За рекомендованих умов експлуатації виріб буде справно працювати весь гарантований строк служби. Дотримання правил користування дозволить уникнути передчасного виходу з ладу окремих частин та всього виробу в цілому.

5.3.5 Якщо виріб внаслідок інтенсивної експлуатації потребує періодичного обслуговування, то ці роботи виконуються коштом споживача. Технічне обслуговування в сервісних центрах не входить в гарантійні зобов'язання виробника і продавця. Сервісні центри надають платні послуги при виконанні періодичного технічного обслуговування.

5.3.6 Після закінчення строку служби можливе використання виробу за призначенням, якщо його стан відповідає вимогам безпеки та виріб не втратив своїх функціональних властивостей. Висновок видається уповноваженими сервісними центрами ТМ **WORCRAFT**.

6 ПОТОЧНИЙ РЕМОНТ СКЛАДОВИХ ЧАСТИН ВИРОБУ

Ремонт виробу повинен виконуватися спеціалізованим підрозділом в уповноважених сервісних центрах ТМ **WORCRAFT**. Перелік і контактні дані сервісних центрів зазначено на офіційному сайті worcraft.com.ua.

7 СТРОК СЛУЖБИ, ЗБЕРІГАННЯ, ТРАНСПОРТУВАННЯ

7.1 Строк служби виробу становить 3 роки. Зазначений строк служби дійсний при дотриманні споживачем вимог даної Інструкції з експлуатації. Дата виробництва вказана на табличці виробу.

7.2 Виріб, очищений від пилу та бруду, повинен зберігатись в пакуванні заводу-виробника в сухих провітрюваних приміщеннях при температурі навколишнього середовища від мінус 5 °С до плюс 40 °С, відносній вологості повітря не більше 80% і відсутності прямого впливу атмосферних опадів. Пакування повинне зберігатися до закінчення гарантійного строку експлуатації виробу.

7.3 Транспортування виробу має здійснюватися в закритих транспортних засобах відповідно до правил перевезення вантажів, що діють на транспорті даного виду.

8 ГАРАНТІЇ ВИРОБНИКА (ПОСТАЧАЛЬНИКА)

8.1 Гарантійний строк (гарантійний термін) експлуатації виробу дивіться у Гарантійному талоні. Претензії від споживачів на території України приймає ТОВ «ДТІ Груп», 49111, м. Дніпро, шосе Запорізьке, 26.

8.2 Під час купівлі виробу:

- повинен бути правильно оформлений Гарантійний талон (стояти печатка або штамп з реквізитами організації, яка реалізувала виріб, дата продажу, підпис продавця, найменування моделі та серійний номер виробу);
- переконайтеся в тому, що серійний номер виробу відповідає номеру, вказаному в Гарантійному талоні;
- перевірте наявність пломб на виробі (якщо вони передбачені виробником);
- перевірте комплектність і працездатність виробу, а також зробіть огляд на предмет зовнішніх пошкоджень, тріщин і сколів.

Кожен виріб комплектується фірмовим Гарантійним талоном ТМ **WORCRAFT**. При відсутності в Гарантійному талоні дати продажу або підпису (печатки) продавця, гарантійний строк розраховується від дати виготовлення виробу.

8.3 У випадку виходу виробу з ладу протягом гарантійного строку експлуатації з вини заводу-виробника власник має право на безплатний ремонт. Для гарантійного ремонту власнику необхідно звернутися до сервісного центру з виробом і повністю та правильно заповненим Гарантійним талоном (заповнюється під час купівлі виробу). Задоволення претензій споживачів на території України здійснюється відповідно до Закону України «Про захист прав споживачів». При гарантійному ремонті строк гарантії виробу продовжується на час його ремонту.

Гарантійне та післягарантійне обслуговування виробів ТМ **WORCRAFT** на території України виконується в уповноважених сервісних центрах, перелік і контактні дані яких зазначено на офіційному сайті worcraft.com.ua.



УВАГА! Перелік сервісних центрів може бути змінений. Актуальну інформацію про контактні дані сервісних центрів на території України можна дізнатись на офіційному сайті worcraft.com.ua.

8.4 Гарантія не поширюється:

- на частини та деталі, що швидко зношуються (гумові ущільнення, сальники, мастило тощо), а також на змінне приладдя (пиляльне полотно, захисний екран, бічний упор);
- в разі природного зношування виробу (повне вироблення ресурсу, сильне внутрішнє та зовнішнє забруднення);
- у випадку з видаленням, стертим або зміненим серійним номером виробу;
- при появі несправностей, викликаних дією форс-мажорної ситуації (нещасний випадок, пожежа, повінь, удар блискавки тощо);
- якщо експлуатація відбувалась з використанням приладдя, аксесуарів та витратних матеріалів, не рекомендованих або не схвалених виробником (постачальником);
- якщо виріб розбирався або ремонтувався протягом гарантійного строку самостійно або із залученням третіх осіб, не уповноважених виробником (постачальником) на виконання гарантійного ремонту.



УВАГА! Забороняється вносити в конструкцію виробу зміни та виконувати доопрацювання, які не передбачені заводом-виробником.

9 ТЕХНІЧНІ ХАРАКТЕРИСТИКИ

Основні технічні характеристики лобзика акумуляторного **CJS-S20LiBA** наведені в таблиці 1.

Таблиця 1

Найменування параметра	Значення
Напруга живлення, В	20
Тип електродвигуна	безщітковий
Рекомендована акумуляторна батарея	CLB-20V-4.0D
Рекомендований зарядний пристрій	CLC-20V-2.4H
Клас електрозахисту	III
Різання під кутом (праворуч/ліворуч)	0-45°
Частота ходів штока, ход/хв	850-3000
Довжина ходу штока, мм	26
Максимальна глибина різання (деревина / сталь / алюміній), мм	100 / 10 / 20
Рівень звукового тиску L_{pA} , дБ(A)	79 ($K_{pA}=3$)
Рівень звукової потужності L_{WA} , дБ(A)	87 ($K_{WA}=3$)
Значення вібрації a_h (різання деревини), m/c^2	10,2 ($K=1,5$)
Значення вібрації a_n (різання металу), m/c^2	7,8 ($K=1,5$)
Вага нетто/брутто, кг	2,0/2,2

Гарантійний строк (гарантійний термін) експлуатації виробу дивіться у Гарантійному талоні. Дата виготовлення вказана на табличці виробу. Постачальник: ТОВ «ДТІ Груп», 49111, м. Дніпро, шосе Запорізьке, 26. Виробник: «Шанхай Ворлд-Про Імп енд Експ Ко ЛТД», розташований за адресою 26/1000, Джинхай роуд, Пудонг, Шанхай, КНР.

Строк служби виробу становить 3 роки з моменту купівлі. Термін придатності 10 років. Гарантійний термін зберігання 10 років.

Умови зберігання: зберігати в сухому місці, захищеному від впливу вологи та прямих сонячних променів, при температурі від мінус 5 °С до плюс 40 °С, відносній вологості повітря не більше 80% і відсутності прямої дії атмосферних опадів.

Правила та умови ефективного й безпечного використання виробу вказані в Інструкції з експлуатації. Виріб не містить шкідливих для здоров'я речовин.

Претензії споживачів на території України приймає ТОВ «ДТІ Груп». Ремонт і технічне обслуговування необхідно здійснювати в уповноважених сервісних центрах ТОВ «ДТІ Груп». Перелік і контактні дані сервісних центрів зазначено на офіційному сайті **worcraft.com.ua**.

Виріб за своєю конструкцією та експлуатаційним характеристикам відповідає вимогам Технічного регламенту безпеки машин, затвердженого постановою КМУ №62 від 30.01.2013 р., а саме ДСТУ EN 60335-1:2017 (EN 60335-1:2012, A11:2014; AC:2014; A13:2017, IDT; IEC 60335-1:2010,MOD), ДСТУ EN 62841-1:2016 (EN 62841-1:2015, IDT).

10 КОМПЛЕКТНІСТЬ

Комплектність лобзика акумуляторного **CJS-S20LiBA** зазначена в таблиці 2.

Таблиця 2

Найменування	Кількість, од.
Лобзик акумуляторний CJS-S20LiBA	1
Пиляльне полотно	1
Паралельний (бічний) упор	1
Шестигранний ключ	1
Інструкція з експлуатації	1
Гарантійний талон	1
Пакувальна коробка	1

Виробник залишає за собою право на внесення змін в технічні характеристики та комплектацію виробу без попереднього повідомлення.

11 УТИЛІЗАЦІЯ

Не викидайте виріб, приладдя й пакування разом з побутовим сміттям. Виріб, який відслужив свій строк, слід здавати на екологічно чисту утилізацію (рециркуляцію) відходів на підприємства, що відповідають умовам екологічної безпеки.



УВАГА! Ремонт, модифікація та перевірка електроінструментів **TM WORCRAFT** повинні виконуватися тільки в уповноважених сервісних центрах **TM WORCRAFT**. Під час використання або техобслуговування виробу завжди слідкуйте за виконанням усіх правил та норм безпеки.



Повний перелік моделей та аксесуарів до інструменту
ви можете подивитися на фірмовому сайті
worcraft.com.ua